



IYO 夢みらい館 利用案内

伊予市立図書館・地域交流館・文化ホール

IYO夢みらい館
(伊予市文化交流センター)

目次

1	IYO夢みらい館（伊予市文化交流センター）の概要	2
(1)	開館時間・休館日	2
(2)	施設平面図	2
2	利用料金	3
(1)	地域交流館利用料	3
(2)	文化ホール利用料	3
(3)	利用料の加算・減算	4
3	ご利用のながれ	5
(1)	抽選会及び予約区分ごとの受付期間	5
(2)	随時予約の方法	5
(3)	申請・許可・料金支払い・納期限	5
(4)	ご来館・ご利用	6
	「市内利用者」の意味と利用者登録のメリット	6
4	許可後の変更について	7
5	キャンセル手続きと利用料の還付について	7
○	還付区分及び還付割合	7
6	利用料の減免について	8
○	減免区分及び減免額	8
7	施設紹介	9
	【伊予市立図書館】	9
	【地域交流館】	10
	・会議室(101・102・201・202)	10,11
	・和室	11
	・料理研修室	12
	・工芸室	12
	・多目的室	12
	・スタジオ(1・2・3)	13
	【文化ホール】	14
	・ホール	14
	・楽屋(1・2)	14
	※文化ホール(舞台のみ)予約・申請時の注意と利用時の制限について	15
8	利用者でご準備いただくもの	16
9	附属設備・備品一覧	17
10	注意事項	18
11	アクセス	20
12	ご予約・申請等のお問い合わせ先	20

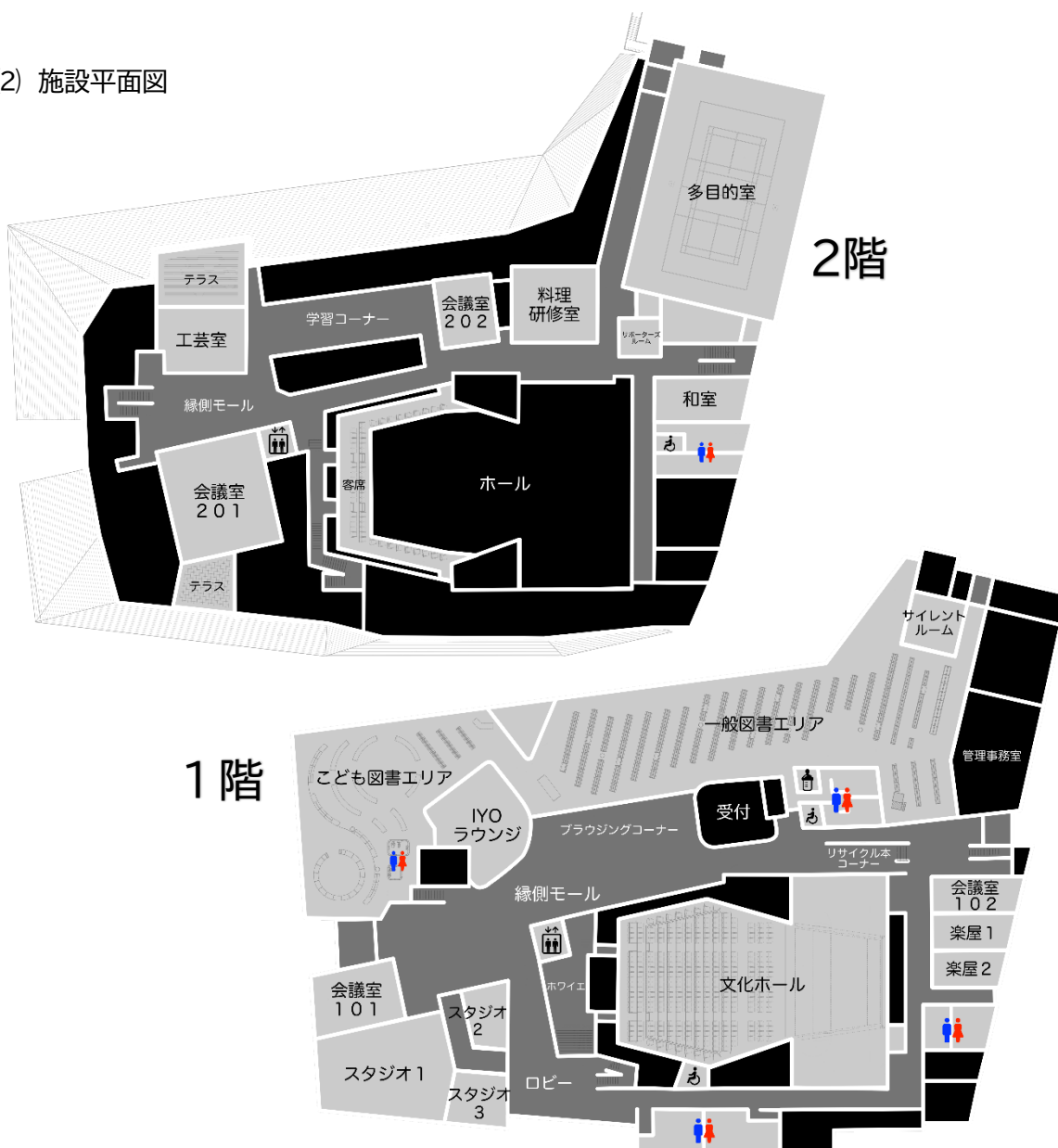
1 IYO夢みらい館（伊予市文化交流センター）の概要

IYO夢みらい館は、伊予市立図書館、地域交流館、文化ホールの複合施設です。

(1) 開館時間・休館日

施設名	開館時間		休館日
地域交流館	9:00～22:00		・毎週火曜日(祝日の場合は翌平日) ・年末年始(12月29日～1月3日)
文化ホール			
IYOラウンジ 学習コーナー 縁側モール			
伊予市立図書館	通常	9:00～19:00	・毎週火曜日(祝日の場合は翌平日) ・年末年始(12月29日～1月3日) ・月末日(月末日が休館日の場合はその前日) ・特別整理期間(3月中に10日以内)
	金曜日	9:00～20:00	

(2) 施設平面図



2 利用料金

(1) 地域交流館利用料

時間区分 種別	午前 9:00~12:00	午後 13:00~17:00	夜間 18:00~22:00	全日 9:00~22:00
会議室101	1,100円	1,540円	1,760円	4,290円
会議室102	770円	1,100円	1,270円	1,980円
スタジオ1	2,200円	3,080円	3,520円	8,580円
スタジオ2	550円	770円	880円	2,090円
スタジオ3	550円	770円	880円	2,090円
多目的室	2,200円	3,080円	3,520円	8,580円
会議室201	1,650円	2,310円	2,640円	6,380円
会議室202	770円	1,100円	1,270円	1,980円
和室	770円	1,100円	1,270円	1,980円
料理研修室	1,650円	2,310円	2,640円	6,380円
工芸室	1,100円	1,540円	1,760円	4,290円

※冷暖房加算、物販等加算、入場料徴収加算などがあります。詳しくはp4「(3)利用料の加算・減算」をご覧ください。

(2) 文化ホール利用料

時間区分 種別	午前 9:00~12:00	午後 13:00~17:00	夜間 18:00~22:00	全日 9:00~22:00	
ホール	平日	5,500円	7,700円	9,020円	21,780円
	休日等	6,380円	8,800円	10,560円	25,080円
楽屋1	880円	1,210円	1,390円	3,190円	
楽屋2	880円	1,210円	1,390円	3,190円	

※「休日等」とは、土曜日、日曜日及び国民の祝日に関する法律第3条に規定する休日のことです。
 ※冷暖房加算、物販等加算、入場料徴収加算などがあります。詳しくはp4「(3)利用料の加算・減算」をご覧ください。
 ※利用にあたっては、舞台スタッフと事前協議を行ってください。(別紙「文化ホール利用打ち合わせ資料」をご参照ください。)

ホール(舞台のみ)	平日	1時間 550円	申請や利用に関する制限があります。
	休日等	1時間 640円	

※文化ホール(舞台のみ)利用の予約・申請の受付は、利用する日の13日前から前日17時までとなります。
 ※利用にあたっては一部制限があります。詳しくはp15「文化ホール(舞台のみ)利用申請の注意と一部利用制限について」をご覧ください。

(3) 利用料の加算・減算

加減算等の種別	※注1 加減算割合など
冷暖房を利用するとき	利用料に50%加算
※注2 物品の展示販売その他営利を目的とする行為を行うとき	利用料に100%加算
※注3 入場料その他これに類するものを徴収するとき	
(1) 入場料が 1,000 円以下	利用料に30%加算
(2) 入場料が 1,001 円～3,000 円	利用料に50%加算
(3) 入場料が 3,001 円以上	利用料に70%加算
許可を受けて利用時間を延長した場合(1時間未満は1時間とし、1時間未満の端数があるときは切り上げ)	(当初許可時間の1時間当たりの利用料の30%加算額×延長時間)の額を別途徴収
※注4 連続した利用日のうち、専ら準備等のために利用する日	当該日の利用料の50%減算

※注1 利用料の算定において10円未満の端数が生じるときは切捨てます。

※注2 「営利を目的とする行為」とは、営利を目的とする事業を行う企業、団体及び個人(以下「営利団体等」という。)が行う行為とし、直接的な物品販売を伴わない「無料サービス」などの行為を含みます。ただし、営利団体等が、専ら市民の文化芸術活動及び生涯学習活動の推進に資する社会貢献活動として、物品販売などの営利行為を行わずに利用する場合は、営利を目的とする行為とみなしません。

※注3 「入場料その他これに類するもの」とは、一般的な入場チケットの他、入場者に対し一律的にプログラム等の購入を課す場合など、実質的に入場料に類すると判断されるものを指します。ただし、社会教育関係団体などの非営利団体が、専ら市民の文化芸術活動及び生涯学習活動の推進に資する活動を企画し、参加者から1,000 円未満の参加費を徴収し、その費用を専ら当該活動の費用弁償に充てる(特定個人への利益として還元しない)場合には、その参加費は入場料とみなしません。

※注4 「準備等」とは、物品の搬入、舞台仕込み、調律、リハーサル、バラシ、撤収のことを指します。申請時又は事前協議時に適用の可否を確認させていただきます。

利用料の例示

利用形態	計算方法	※ 利用料
会議室101を午前10時から午後2時まで利用	午前・午後利用料	2,640 円
会議室201を午後1時から午後4時まで冷暖房付きで利用	午後利用料 + 午後利用料×0.5(冷暖房加算)	3,460 円
多目的室を終日、営利団体等が物品販売などのため、冷暖房付きで利用	全日利用料 + 全日利用料×0.5(冷暖房加算) + 全日利用料×1(物販等加算)	21,450 円
スタジオ1を終日、営利団体等が入場料2,000 円で物品販売を伴うイベントを開催するため、冷暖房付きで利用	全日利用料 + 全日利用料×0.5(冷暖房加算) + 全日利用料×1(物販等加算) + 全日利用料×0.5(入場料加算)	25,740 円
文化ホールを金曜日夜間、土曜日終日を連続で使用。全て冷暖房有。1日目に舞台仕込み、2日目にリハーサル・ゲネプロ・本番・撤収で利用。入場料 3,500 円で物販あり。	(1日目) 平日夜間利用料×0.5(準備等減算) + (平日夜間利用料×0.5)×0.5(冷暖房加算) (2日目) 休日全日利用料 + 休日全日利用料×0.5(冷暖房加算) + 休日全日利用料×1(物販等加算) + 休日全日利用料×0.7(入場料加算)	87,010 円

※施設利用料のみの計算です。備品・機材等の利用料は含んでいません。

※附属設備・備品の利用料は、加算・減算の対象になりません。

3 ご利用のながれ

(1) 抽選会及び予約区分ごとの受付期間

利用者区分	予約区分	施設名	予約・申請受付期間	支払期限
市内利用者	※注1 抽選予約 (抽選会)	地域交流館	利用日の3ヶ月前の月の1日	当日利用時間まで
		※注2 文化ホール	利用日の12ヶ月前の月の1日	抽選後、予約確定時に支払い 抽選日に支払いまで行う
	随時予約	地域交流館	利用日の3ヶ月前の月の2日から当日利用時間まで 随時	当日利用時間まで
		※注2 文化ホール	利用日の12ヶ月前の月の2日から利用日の14日前 まで随時	仮予約から休館日を除く1週間 以内
		文化ホール (舞台のみ)	利用日の13日前から 利用日の前日17時まで随 時	仮予約から休館日を除く1週間 まで (利用日が1週間を切っている 場合は当日利用時間まで)
市外利用者	随時予約	地域交流館	利用日の3ヶ月前の月の15日から当日利用時間 まで随時	当日利用時間まで
		※注2 文化ホール	利用日の12ヶ月前の月の15日から利用日の14日前 まで随時	仮予約から休館日を除く1週間 以内
		文化ホール (舞台のみ)	利用日の13日前から 利用日の前日17時まで随 時	仮予約から休館日を除く1週間 まで (利用日が1週間を切っている 場合は当日利用時間まで)
※注1 抽選予約(抽選会)は市内利用者のみ参加できます。(市内利用者の意味はp6をご覧ください。)毎月1日(1日が休館日の場合は翌開館日)の午前9時から9時30分まで利用希望の受付を行い、重複した場合は抽選により申請いただける方を決定する。会場はIYO夢みらい館です。先着順ではありませんので、玄関前でお並びいただく必要はありません。館内の案内表示をご確認いただき、時間内に抽選会場にお越しください。 ※注2 文化ホール(舞台のみ)利用を除きます。なお、文化ホール(舞台のみ)利用は、市内・市外を問わず利用日の13日前から前日17時までの予約・申請となります。				

(2) 随時予約の方法

- ・ウェブサイトをご覧いただける方は、「IYO夢みらい館」の公式ホームページ内から予約状況をご確認いただき、予約システムから仮予約いただくことが可能です。
- ・予約システムへの反映に時間がかかる場合があり、画面上の予約状況と異なる場合がありますのでご了承ください。
- ・予約受付時間(開館日の9:00~17:00)内にお電話(089)909-3266へご連絡いただくか、文化ホール・地域交流館受付へお越しください。
- ・申請者名、申請者電話番号、施設(部屋)名、希望日時、行事内容と、申請のための来館予定日をスタッフへお伝えください。
- ・予約受付時間外は、予約を受付できませんのでご注意ください。

(3) 申請・許可・料金支払・納期限

【文化ホール】

- ・ご予約いただいた日から休館日を除く1週間以内に、文化ホール・地域交流館受付へ利用許可申請書をご提出ください。提出時に、利用者登録(登録済みの方は免除)と誓約書の記入、および利用料金の支払いを行ってください。
- ・申請が受理され許可になりましたら、利用許可の案内をいたします。

- ・納期限までにお支払いがないと、許可が取消しとなることがありますのでご注意ください。
- ※来館が困難な場合は、相談により振り込みで対応します。但し手数料は利用者負担となります。
- 自治体や学校等の教育機関などは、後納対応も可能ですのでご相談ください。

【地域交流館】

- ・ご予約いただいた日から休館日を除く当日利用時間までに、文化ホール・地域交流館受付へ利用許可申請書をご提出ください。提出時に、利用者登録(登録済みの方は免除)および利用料金の支払いを行ってください。
- ・申請が受理され許可になりましたら、利用許可の案内をいたします。
- ※来館が困難な場合は、相談により振り込みで対応します。但し手数料は利用者負担となります。
- 自治体や学校等の教育機関などは、後納対応も可能ですのでご相談ください。

(4) ご来館・ご利用

- ・ご利用日の利用開始時間の10分前から鍵・貸与備品などをお渡しします。利用許可書を持って、「文化ホール・地域交流館受付」へお越しください。
- ・利用許可書に記載の許可条件や、スタッフからの指示に従ってご利用ください。
- ・冷暖房や備品類を追加で利用したい場合は、受付へお申し出ください。利用申請書に追記いただき、追加した料金は、お帰りになるまでに窓口でお支払いください。
- ・施設利用料、冷暖房、設備・備品等の利用料は、当日利用しなかった場合でも返還いたしません。
- ・設備や備品等の利用方法が分からない場合は、受付へ連絡ください。
- ・設備や備品等を、故意又は誤った利用方法により破損した場合は、費用を弁償いただく場合があります。
- ・部屋の汚損、損傷、機器類の異常が発生したら、すぐに受付にご連絡ください。(内線107)
- ・小さなお子様連れでご利用の場合は、お子様だけでお部屋から出ないように、また、機械・器具・備品類を触らせないようにご注意ください。
- ・お部屋の利用時間が終了する 10 分前には片付けと簡単な清掃を行い、冷暖房OFF(集中管理中の場合はそのまま可)、消灯、戸締り、忘れ物を確認し、利用時間の終了までに鍵、貸与備品を受付に返却いただく。(スタッフがお部屋に準備した備品類はそのまま構いません。)

「市内利用者」とは

IYO夢みらい館の予約における「市内利用者」とは以下のとおりで、特に抽選会時には必要書類等の提示を求められる場合があります。

市内利用者の区分	意 味	抽選会時に必要な書類
市内在住者	伊予市民	マイナンバーカード、運転免許証、健康保険証などの身分証明書
市内在勤者	伊予市内の事業所等に勤務する者	社員証など
市内在学者	伊予市内の学校に通学する者	学生証など
市内法人	伊予市内に主たる事務所のある法人や団体	会社概要・パンフレットなど
市内任意団体		規約、団体名簿、総会資料など

4 許可後の変更について

- ・利用許可後、利用日時・部屋・利用目的など、申請書に記入した内容を変更(冷暖房使用や利用備品の追加など軽微な変更を除く。)する場合は、「利用許可変更申請書」に、お持ちの「利用許可書」を添付してご提出ください。
- ・利用料を納付した後で利用日時を変更する場合は、キャンセル扱いとなりますので、「5 キャンセル手続きと利用料の還付について」をご覧ください。
- ・許可条件に合致しない場合や予約管理上、変更が認められない場合があります。

5 キャンセル手続きと利用料の還付について

- ・利用許可後、やむを得ずキャンセルする場合は、「利用取消届」に、お持ちの「利用許可書」を添付してご提出ください。
- ・既に利用料を納付している場合で、利用日の7日前までにキャンセルする場合は、「利用料還付申請書」も併せてご提出ください。納付された利用料は、条例等の定めによる還付割合により乗じた額を、窓口で直接返還します。
- ・利用日の6日前から利用日までにキャンセルした場合で、既に利用料を納付している場合は、条例等に定める場合を除き、利用料の還付はありません。
- ・災害など利用者の責めに帰することができない理由によりキャンセルとなる場合は、既に納付された利用料を全額還付します。
- ・キャンセル時点で利用料金が未納である場合は、支払い予定の金額から還付割合を差し引いた額をキャンセル料としてお支払いいただきます。

○ 還付区分及び還付割合

施設名	区分	還付割合
地域交流館	災害その他利用者の責めに帰することのできない理由により利用できなかったとき	100%
	使用日の30日前までに窓口にて利用許可の取消し手続きを行ったとき	70%
	使用日の7日前までに窓口にて利用許可の取消し手続きを行ったとき	50%
	指定管理者が施設の管理上特に必要があると認めたととき	都度協議
文化ホール	災害その他利用者の責めに帰することのできない理由により利用できなかったとき	100%
	利用日の90日前までに窓口にて利用許可の取消し手続きを行ったとき	70%
	利用日の30日前までに窓口にて利用許可の取消し手続きを行ったとき	50%
	日の7日前までに窓口にて利用許可の取消し手続きを行ったとき	30%
	指定管理者が施設の管理上特に必要があると認めたととき	都度協議

6 利用料の減免について

○ 減免区分及び減免額

減免区分	施設区分	減免額
文化交流センターが自主事業を行う場合	地域交流館	全額(利用料無料)
	文化ホール	
市または市の機関が共催する事業であって、施設の設置目的に従って利用する場合	地域交流館	半額
	文化ホール	
社会教育関係団体として登録した団体が、施設の設置目的に従って利用する場合	地域交流館	半額
	文化ホール	減免なし
公益その他の特別な理由があると指定管理者が認めた場合	地域交流館	指定管理者が定める額
	文化ホール	

※該当する申請者は、利用申請書を提出する際にスタッフにお尋ねください。

7 施設紹介

【伊予市立図書館】

明るく開放的で、ゆったりとした空間で、知識を深めてみませんか。

本や雑誌などを読む

- ・図書の閲覧はどなたでも自由です。図書館エリア内のお好きな場所でお読みください。
- ・飲食の取扱いは p17 をご覧ください。
- ・当館は複合施設のため、従来の図書館と比べて賑やかです。特に静かにお読みになりたい方はサイレントルームを案内してください。
- ・IYOラウンジ(共用スペース)には貸出前の図書や雑誌はお持ち込みいただけません。



ウェブ検索・CD&DVD視聴する

- ・パソコンコーナーでは、インターネットのウェブ検索ができる。(1人1回30分以内)
- ・印刷はできません。
- ・AVコーナーでは、図書館内のCD・DVDを視聴できます。(1人1回2点まで2時間以内)
- ・視聴用の専用ヘッドホンをお貸しします。
- ・ご利用は受付カウンターへお申出ください。



利用者カード

- ・図書館の本などを借りるときは利用者カードが必要です。
- ・伊予市に在住・在勤・在学の方の他、松山市、東温市、松前町、砥部町、久万高原町、大洲市、内子町在住の方はお作りいただけます。
- ・申込書に必要事項をご記入いただき、運転免許証、健康保険証、学生証などを持って受付カウンターへお申し込みください。



その他サービス

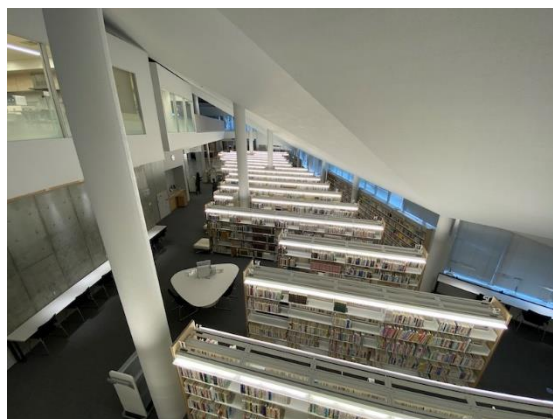
・レファレンスサービス

調べものや資料をお探しの方はお気軽に受付カウンターへご相談ください。

・コピー(モノクロ)サービス

所蔵図書を著作権法の範囲内でコピーすることができます。(1枚10円)

貸出その他詳しくは、伊予市立図書館利用案内か図書館スタッフにお気軽にお尋ねください。



【地域交流館】

・会議室(101・102・201・202)

会議室101	30人までの中規模の会議などにご利用いただけるお部屋です。
	
広さ 57㎡ 定員 30人 机・イス数 机10台・イス30台	
標準装備品 ・ホワイトボード(大)1	

会議室102	18人までの小規模の会議などにご利用いただけるお部屋です。洗面台や舞台モニターなど、楽屋としての一部機能を備えています。
	
広さ 38㎡ 定員 18人 机・イス数 机6台・イス18台	
標準装備品 ・ホワイトボード(小)1 ・洗面台	



会議室201



約80～100人程度の会議などにご利用いただけるお部屋です。机に3人掛けの場合は、最大87人での利用となります。小さなテラスがあります。

広さ 126㎡
定員 102人(87人)
机・イス数 机29台・イス102台

標準装備品

- ・ホワイトボード(大)1
- ・音響設備・教卓・スクリーン
- ・プロジェクター台1

会議室202



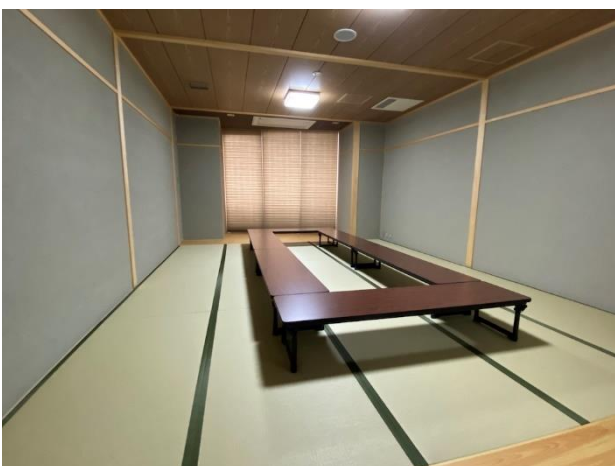
24人までの小規模な会議などにご利用いただけるお部屋です。

広さ 44㎡
定員 24人
机・イス数 机8台・イス24台

標準装備品

- ・ホワイトボード(小)1

・和室



約20人までご利用いただける畳の部屋です。会合でのご利用の他、着付けやイベント時の控室としてもご利用いただけます。

広さ 49㎡(15畳)
定員 20人
机・イス数 和机6台・座布団20枚

標準装備品

- ・流し台

・料理研修室



24人までの料理研修などにご利用いただけるお部屋です。壁面にキッチンを配置し、テーブルは自由に動かせるため、会議に利用することもできます。

広さ 70㎡
 定員 24人
 机・イス数 机6台・イス24台

標準装備品 ※詳細は別紙リスト参照
 ・オープンレンジ ・クッキングヒーター
 ・炊飯器 ・ホットプレート ・冷凍冷蔵庫
 ・フードプロセッサー ・ホームベーカリー
 ※調理器具、食器類はp16をご覧ください。

・工芸室

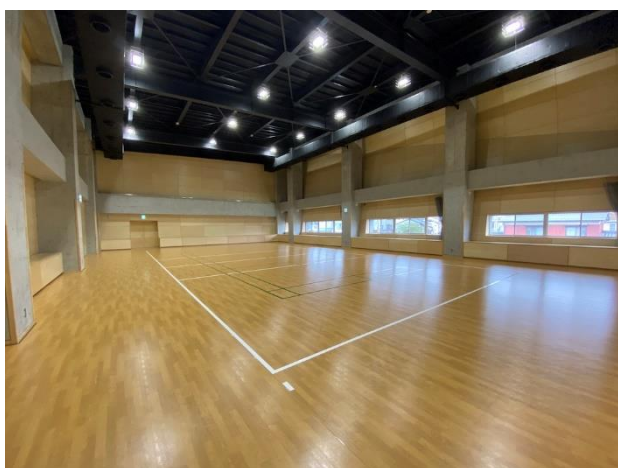


32人までの工作、工芸などの活動にご利用いただけるお部屋です。広めのテラスが隣接し、天気の良い日は屋外で作業をすることができます。

広さ 62㎡
 定員 32人
 机・イス数 机8台・イス32台

標準装備品
 ・流し台 ・テラス側屋外水栓
 ・テラス用テーブル&イス
 ・カッターマット

・多目的室



バレーボール、バドミントン、卓球などのスポーツ活動にご利用いただける他、講演会や企画展示など多目的にご利用いただけるお部屋です。
 (土足禁止)

広さ 428㎡
 定員 約200人
 机・イス数 机16台・イス56台

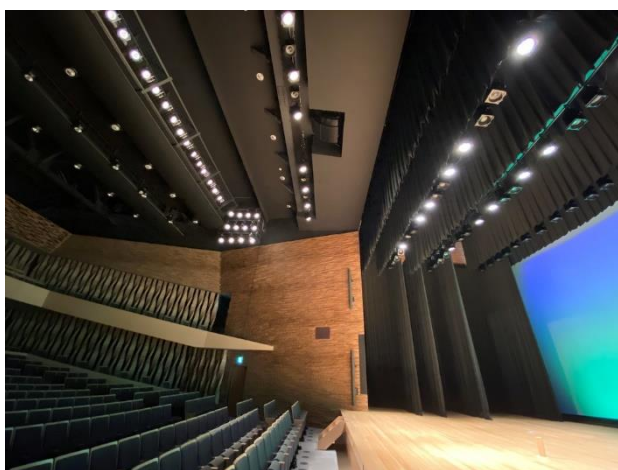
標準装備品
 ・音響設備 ・簡易ステージ ・フロアシート
 ・バレーボール器具 ・バドミントン器具
 ・卓球器具 ・審判台 ・得点板 ・スリッパ
 ・フロアモップ

・スタジオ(1・2・3)

<p>スタジオ1</p> 	<p>防音性能を備え、各種レッスンの他、イベントやリハーサルルームとしてご利用いただけるお部屋です。 (土足禁止)</p> <p>広さ 132㎡ 定員 約80人 机・イス数 机4台・イス50台</p> <p>標準装備品 ・レッスンバー ・ミラー(壁一面) ・アップライトピアノ ・ピックアップレール ※机1台とホワイトボード(小)1はスタジオ1, 2, 3で共用となります。 ※音響設備はご相談ください。(有料)</p>
<p>スタジオ2</p> 	<p>防音性能を備え、主にバンド練習や楽器練習などにご利用いただけるお部屋です。 (土足禁止)</p> <p>広さ 28㎡ 定員 5~7人程度 机・イス数 机1台・イス7台</p> <p>標準装備品 ・ドラムセット1 ・電子ピアノ1 ・ギターアンプ2 ・ベースアンプ1 ・マイクスタンド4 ・譜面台6 ・スリッパ ※音響設備は別途有料で利用できます。</p>
<p>スタジオ3</p> 	<p>防音性能を備え、主にバンド練習や楽器練習などにご利用いただけるお部屋です。 (土足禁止)</p> <p>広さ 37㎡ 定員 5~10人程度 机・イス数 机1台・イス10台</p> <p>標準装備品 ・ドラムセット1 ・電子ピアノ1 ・ギターアンプ2 ・ベースアンプ1 ・マイクスタンド4 ・譜面台6 ・スリッパ ※音響設備は別途有料で利用できます。</p>

【文化ホール】

・ホール



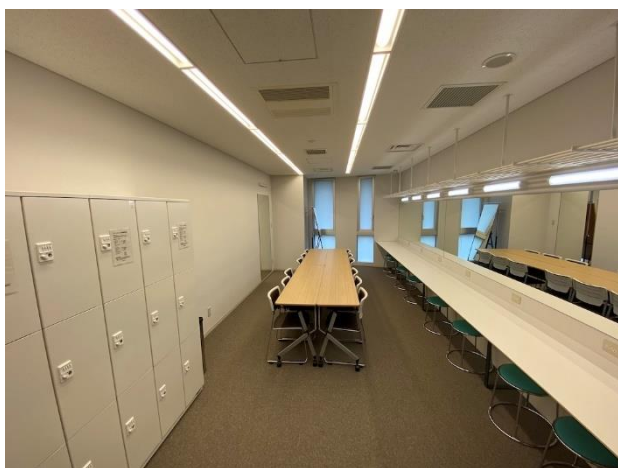
小規模ながら豪華で音響特性に優れたホールです。音響反射板を装備し、コンサートグランドピアノの最高峰STEINWAY & SONS D274を保有しています。舞踊、演劇、落語などの演目にも対応します。

舞台サイズ 幅12m 奥行10m 開口高8m
382人(380席)
客席定員 1階 324席 2階 56席
 車いす枠2席分

利用にあたっては、利用日の概ね1か月前までに舞台スタッフと事前協議が必要です。下見や打ち合わせは、事前に連絡及び相談ください。(別紙「文化ホール利用打ち合わせ資料」をご参照ください。)

・楽屋(1・2)

楽屋1



楽屋としての機能を備えたお部屋です。簡易防音性能を備え、アコースティック楽器などの音出しが可能です。

広さ 34㎡

標準装備品

- ・鏡付化粧台 ・洗面台 ・机4 ・イス6
- ・丸イス9 ・ダイヤル式ロッカー18
- ・姿見 ・ハンガーパイプ
- ・舞台モニター
- ・シャワールーム(別室)

楽屋2



楽屋としての機能を備えたお部屋です。簡易防音性能を備え、アコースティック楽器などの音出しが可能です。楽屋窓口を備えています。

広さ 29㎡

標準装備品

- ・鏡付化粧台 ・洗面台 ・机4 ・イス6
- ・丸イス9 ・ダイヤル式ロッカー18
- ・姿見 ・ハンガーパイプ
- ・舞台モニター
- ・シャワールーム(別室)
- ・楽屋窓口

※文化ホール(舞台のみ)予約・申請時の注意と利用時の制限について

文化ホールは1時間単位で舞台のみを利用することができます。申請時の注意や利用時の制限事項は以下のとおりです。

- ・予約・申請できる日は、利用日の13日前から前日17時までとなります。
- ・文化ホール通常利用日の他、ホール管理上、支障となる日時には予約・申請できません。
- ・舞台スタッフは付きません。
- ・舞台上の幕類、音響反射板は利用できません。
- ・照明は舞台作業灯(ボーダーライト)のみとなります。
- ・ホール内の音響設備は利用いただけません。
- ・客席はご利用いただけません。
- ・舞台袖にある机、椅子は利用料に含まれます。
- ・冷暖房は有料(使用料の50%加算)でご利用いただけます。
- ・スタインウェイピアノは有料(時間帯区分ごとに 7,700 円)でご利用いただけます。

文化ホール(舞台のみ)利用時のイメージ



8 利用者でご準備いただくもの

電源用延長コード、マグネット、ホワイトボードマーカーは貸出を行いませんので、利用者でご準備いただきますようお願いいたします。ただし、お忘れになった場合などは、以下の対応をさせていただきます。

電源用延長コード	利用者が準備したものが使えなくなった場合などは、当館所有のものを無料でお貸しします。ただし、当館の利用状況によりお貸しできない場合がありますので、あらかじめご了承ください。
マグネット	
ホワイトボードマーカー	受付で、実費で販売するのでご利用ください。

9 附属設備・備品一覧

(1) 地域交流館の附属設備・備品

附属設備・備品の名称	単位	使用料
移動式スピーカー(アンプ内蔵)	1台	550円
音響セット(ミキサー、USB/CDプレーヤー、ダイナミック型マイク4本、マイクスタンド、スピーカー2台)	1式	2,200円
音響セットW(音響セット、ワイヤレスマイク2本)	1式	3,020円
ダイナミック型マイク	1本	550円
マイクスタンド	1台	110円
展示パネル(丸脚)	1台	550円
液晶プロジェクター(スクリーン付)	1式	1,100円
ポータブルアンプ(マイク2本付)	1式	550円
ブルーレイディスク/DVDプレーヤー	1台	550円
囲碁セット	1式	110円
将棋セット	1式	110円
バドミントンセット(ラケット2本、シャトル1個)	1式	110円
卓球セット(ラケット2本、ボール1個)	1式	110円
持込器具	1kwにつき	110円

※ この利用料は、利用時間の1区分(午前・午後・夜間)をそれぞれ1回とした料金です。全日使用の場合は3回として積算します。

(2) 文化ホールの附属設備・備品

文化ホールの附属設備・備品の利用料は、別紙「文化ホール利用打ち合わせ資料」をご覧ください。なお、利用には事前協議が必要となります。詳しくは舞台スタッフにお尋ねください。

(資料)料理研修室の調理機器・器具・食器などの一覧

種類	品名	数	種類	品名	数	種類	品名	数		
調理機器	オーブンレンジ	6		三徳包丁	6		小鉢	30		
	IHクッキングヒーター	6		ペティナイフ	6		煮物鉢	30		
	IHジャー炊飯器	6		キッチンバサミ	6		深皿	30		
	ジャーポット	2		お玉	6		取皿	30		
	ホットプレート	6		お玉(穴あき)	6		湯のみ	30		
	ミキサー	6		ターナー	6		汁椀	30		
	フードプロセッサ	6		バターピーター	6		丼	30		
	ハンドミキサー	6		かす揚げ	6		ペカー皿	30		
	ホームベーカリー	6		泡立て	6		ディナー皿	30		
調理器具	両手鍋	6	調理器具	あく取り	6	食器類	グラタン皿	30		
	両手鍋	6		味噌漉しセット	6		コーヒーカップ・ソーサー	30		
	両手鍋	6		しゃもじ	6		はし	30		
	片手鍋	6		しゃもじ	6		ディナーナイフ	30		
	片手鍋	6		菜はし	6		バターナイフ	30		
	圧力鍋	6		卸がね	6		ディナー Spoon	30		
	中華鍋	6		フードスライサー	6		ディナーフォーク	30		
	フライパン	6		ピーラー	6		ケーキフォーク	30		
	いため鍋	6		玉子切り	6		コップ	30		
	玉子焼き	6		すり鉢・すりこぎ	6	ティーポット	6			
	蒸し器	6		めん台	6	製菓用品	粉ふるい	6		
	親子鍋	6		めん棒	6		デコレーションケーキ型	6		
	やかん	6		半切桶	6		パウンドケーキ型	6		
	角バット	6		計量カップ	6		エンゼルケーキ型	6		
	角バット	6		計量スプーン	6		ゴムベラ	6		
	天ぷらバット	6		デジタルスケール	6		クッキー抜き型セット	6		
	ボウル	6		デジタルタイマー	6		ビスケット抜き型セット	6		
	パンチングボウル	6		クッキング温度計	6		プリンカップセット	6		
	ステンレスザル	6		オープンミット	6		タルトレット焼型セット	6		
	うらごし	6		食器類	和皿		30	マフィンインサートセット	6	
	まな板	6			小皿		30	その他	冷凍冷蔵庫	1
	牛刀包丁	6			茶碗		30			

※料理研修室を利用するときにお使いいただける調理機器類です。

※食材の他、消耗品類やフキン類などは、利用者でご準備ください。

10 注意事項

(1) 入館制限・利用許可の取消し等

以下に該当する者には、入館を拒否・制限し、退館を命じることがあります。

- 公の秩序を乱し、又は善良の風俗を害するおそれがあるとき。
- 他人に危害を及ぼし、又は他人の迷惑になるおそれがあるとき。
- 他人に危害を及ぼし、又は他人の迷惑になるおそれがある物又は動物を携帯するとき。
- センター内の施設、附属設備、備品等を損傷し、汚損し、又は滅失するおそれがあるとき。
- 許可なく寄附金品の募集、物品の宣伝及び販売その他これらに類する行為をするとき。
- 許可なく印刷物、ポスターその他これらに類する物を配布し、又は掲示するとき。
- 所定の場所以外で飲食し、又は喫煙するとき。
- その他、センターの管理上支障があるとき。

また、以下に該当する者には、利用を許可しないか、又は取り消す場合があります。

- 公の秩序を乱し、又は善良の風俗を害するおそれがあるとき。
- 施設等を損傷し、汚損し、又は滅失するおそれがあるとき。
- 暴力団員による不当な行為等に関する法律(平成3年法律第77号)第2条第2号に規定する暴力団及び同条第6号に規定する暴力団員の利益になり、又はなるおそれがあるとき。
- 関係条例等に違反したとき。
- 施設等を許可された利用目的と異なった目的に利用したとき。
- 利用の許可条件に違反したとき。
- 偽りその他不正の手段により利用の許可を受けたとき。

(2) 飲食の取扱い

場 所	食 事	飲 み 物	注 意
伊予市立図書館	×	○※1	※1 飲み物は、倒れてもこぼれないふた付きの容器(ペットボトルなど)に入ったものをご利用いただけます。 ※2 軽食にご利用いただけますが、電気その他の熱源を用いて温める行為や調理はご遠慮ください。 ●アルコール入り飲料は、原則、お持ち込みいただけませんが、多目的室や料理研修室でご利用の場合はご相談ください。
会議室(101・102・201・202)	○※2	○※1	
多目的室、和室、工芸室	○※2	○※1	
料理研修室	○	○	
スタジオ1	○※2	○※1	
スタジオ2、スタジオ3	×	○※1	
IYOラウンジ	○※2	○	
縁側モール・学習コーナー・廊下	×	○※1	
テラス	×	○※1	
文化ホールロビー・ホワイエ	×	○※1	
文化ホール客席	×	○※1	
楽屋	○	○	

(2) 喫煙の取扱い

- ・IYO夢みらい館の敷地内は全面禁煙です。ご協力ください。

(3) コインロッカーの取扱い

- ・貴重品等の保管には、1階東出入口横のコインロッカーをご利用ください。(100円使用后返却・無料)
- ・コインロッカーに入れたお荷物は、その日のうちにお受取ください。
- ・閉館後にコインロッカーに残った荷物は、忘れ物として取り扱います。

(4) 忘れ物の取扱い

- ・忘れ物で持ち主が不明のものは、約2週間程度お預かりし、その後は廃棄します。
- ・現金やカード類の入った財布、高額品等は、伊予警察署に届け出る場合があります。

× 毛

11 アクセス

IYO夢みらい館へのアクセスは、公共交通機関のご利用がおすすめです。



鉄道で

伊予鉄道郡中線 郡中駅から歩いて3分。JR伊予市駅から歩いて7分です。商店街や「街の交流拠点 町家」を巡りながらお越しください。



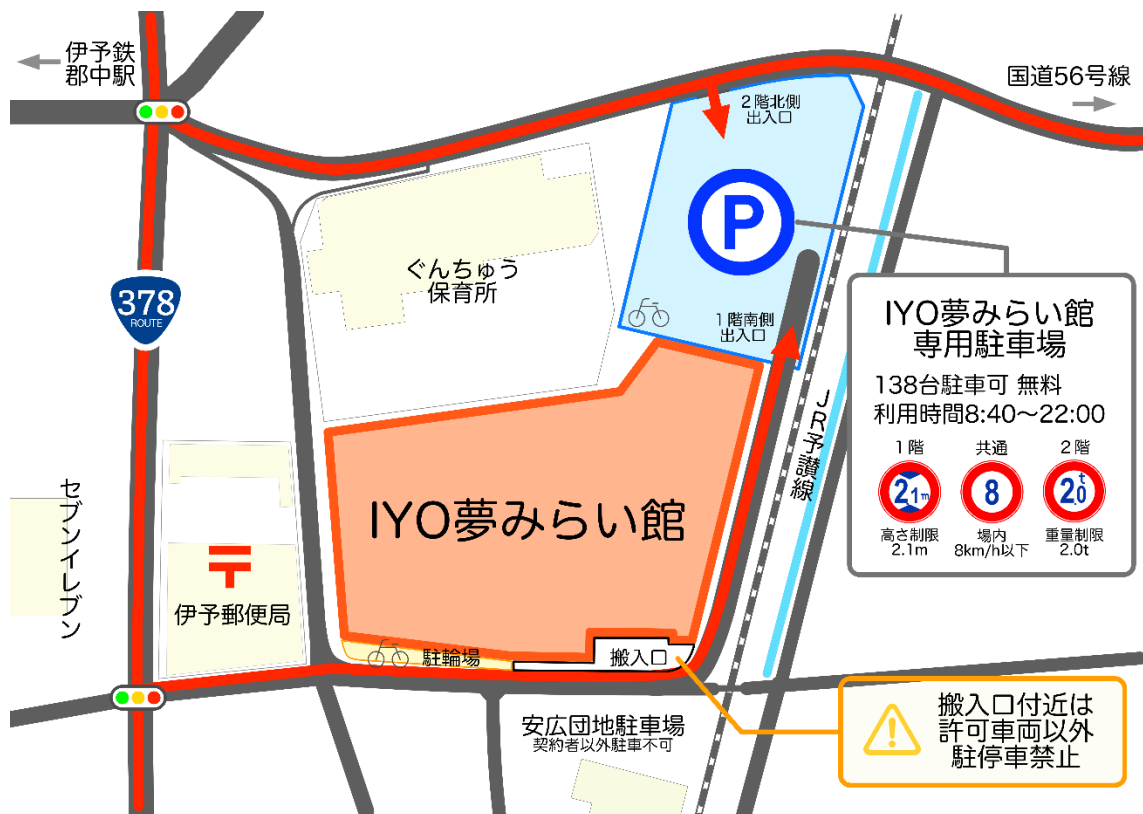
自転車で

立体駐車場1階の駐輪場か、南側の臨時駐輪場をご利用ください。車道や駐車スペースにはみ出さないようご注意ください。



お車で

隣接する専用立体駐車場をご利用ください。138台駐車可能です。利用時間や車両制限等は以下をご覧ください。



12 ご予約・申請等のお問い合わせ先

ウェブサイト	IYO 夢みらい館公式ホームページ()から、ご確認ください。 (予約状況の確認・仮予約) ここに QR
お電話・ファクス	(089)909-3266 FAX(089)983-4353 予約受付時間:開館日の9:00から17:00まで(FAXを除く。) (受付時間外でのご予約はできませんのでご了承ください。)
所在地 (申請書等送付先)	〒799-3113 愛媛県伊予市米湊768番地2 IYO夢みらい館(伊予市文化交流センター)

Instagram

ここに QR

YouTube



IYO City Website

